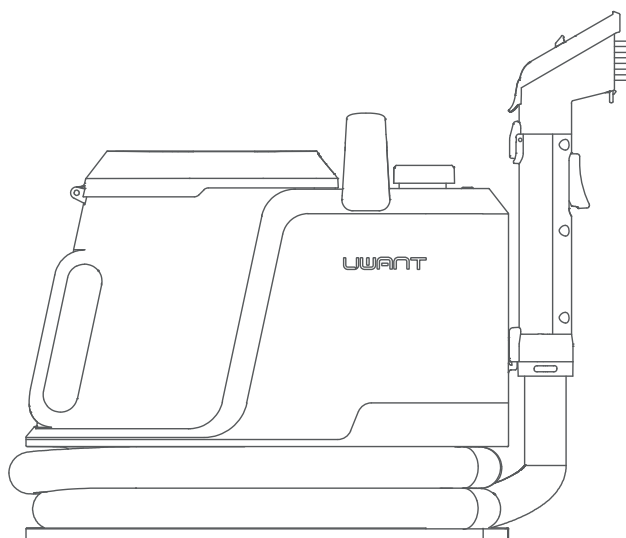


# דחפוש

הוראות הפעלה  
מנקה כתמים רב תכליתי

UWANT Y100



אנא קרא מדריך זה בעיון לפני השימוש ושמור אותו לעיון עתידי.

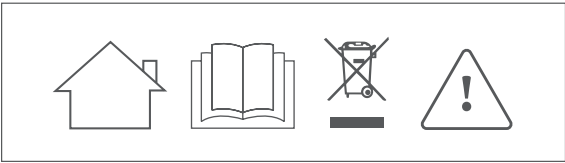
יבוא שיווק ושרות בלעדיים של:

 **YAMAHA** **CASO** **CHIQ**

**א.ס.ג'י** **SG**  
גב חזק למותגי ענק

# דחפוש

EN Instruction manual .....	01
HE מדריך הוראות הפעלה .....	08
ARA دليل التعليمات .....	15

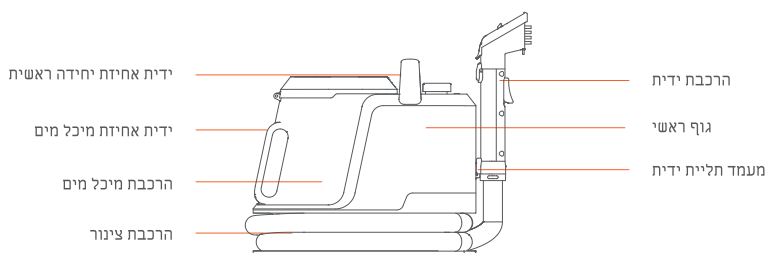




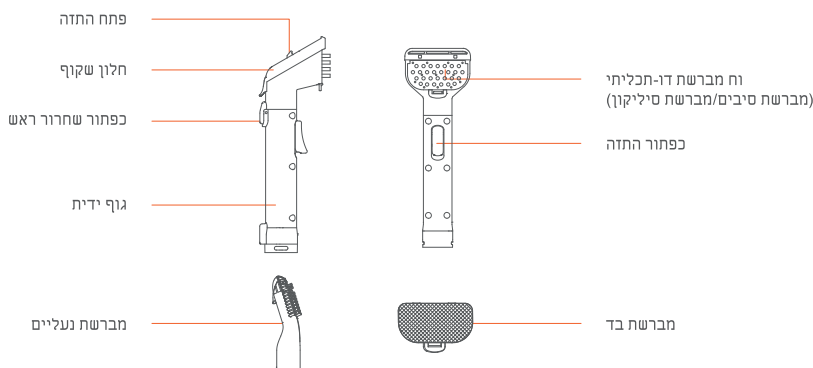
לפני השימוש במוצר זה, אנא קרא את כל אמצעי הזהירות. התקן את המכונה שלב אחר שלב בהתאם להוראות המדריך. כל פעולה הסוטה מהנחיות המדריך עלולה לגרום לנזק למוצר או לפי ציעה חמורה. מוצר זה מיועד לשימוש ביתי רגיל בלבד, ואינו מתאים לשימוש תעשייתי או חיצוני. בעת שימוש במכשיר חשמלי, יש לנקוט באמצעי זהירות בסיסיים, לרבות:

- אסור בהחלט להשתמש במוצר על ידי אנשים עם מוגבלות פיזית, חושית או שכלית, או חוסר ניסיון וידע (כולל ילדים), אלא תחת פיקוח או הדרכה להבטחת שימוש בטוח;
- אסור בהחלט לטבול את המוצר במים או בנוזלים;
- אסור בהחלט לגעת בשקע או בכל חלק מבודד חשמלי של המוצר באצבעות רטובות כדי למנוע סכנת החשמלות;
- אם כבל החשמל פגום, חובה להחליפו על ידי היצרן, סוכן השירות או אנשי מקצוע מוסמכים כדי למנוע סכנה;
- אם מתגלה פגם בשקע או בכבל, יש להפסיק את השימוש מיד ולהודיע לטכנאי האחזקה המקצר עיים של החברה שלנו להחלפה;
- אסור בהחלט להכניס שיער ארוך, בגדים רפויים, אצבעות או חלקי גוף אחרים אל תוך תעלות האוויר של המוצר או אל חלקים נעים. אסור בהחלט לכוון את פתח היניקה, אבזרים או ראש מברשת לעיניים, לאוזניים או להכניס לפה;
- אסור בהחלט להכניס שבבי מתכת, סיכות, חוטים או חפצים דומים לחריצי המוצר כדי למנוע התחשמלות או פציעה;— רק טכנאים מוסמכים רשאים לבצע פירוק, תיקון או שינוי של המוצר;
- נתק את השקע כאשר המוצר אינו בשימוש כדי למנוע דליפת חשמל, שריפה או תקלה;
- אם מתגלה חריגה במהלך השימוש, נתק את החשמל מיד והודע לשירות הלקוחות של החברה שלנו;
- לאחר השימוש, רוקן מיד את מיכל הפסולת הנזלת ושמור על מעברי אוורור פתוחים כדי למנוע סתירות הגורמות לירידת שאיבה, התחממות מנוע ופגיעה באורך חיי המוצר;
- אחסן את המכונה במקום יבש לאחר השימוש. אסור בהחלט לאחסן מים במיכל המים הנקיים כדי למנוע פגיעה באורך חיי המכונה;
- מוצר זה מתאים לניקוי מקומי של רהיטי בד כמו ספות, מזרנים, שטיחים. שימוש על משטחי ניקוי אחרים עשוי לא להשיג תוצאות מיטביות;
- במהלך השימוש, חובה להוסיף נוזל ניקוי ארומטי מסופק/מיועד על ידי החברה שלנו. הוסף לפי היחס המוגדר כדי למנוע קצף מוגזם שעלול לחלחל למנוע ולקצר אורך חיים;
- במהלך פעולת המכונה, אסור בהחלט להזיז אותה לצדדים כדי למנוע חדירת פסולת נזלת למנוע שתקצר אורך חיים;
- שאריות מים מזעריות במכונה הן תופעה נורמלית;
- התזת מים עלולה להפסיק באיחור לאחר סגירת כפתור ההתזה; תופעה זו נורמלית;
- אסור בהחלט להניח את ראש המברשת בדלי או על משטח עם שלוליות מים, אחרת עלול להיווצר תת-לחץ הגורם לדליפה מתחתית היחידה;
- מומלץ לרוקן את מיכל הפסולת הנזלת לאחר כל שימוש לפני אחסון. אם חדירות השימוש נמוכה, נקה וייבש את מיכלי המים לפני אחסון כדי למנוע צמיחת חיידקים וריח רע;
- כל הטכנולוגיות והנתונים במדריך זה נרכשו על ידי החברה שלנו או גופי בדיקה צד שלישי מוסמכים. כיום, זכות הפרשנות הסופית שמורה לחברה שלנו.

⚠ הערה: תמונות המדריך הן להמחשה בלבד; יש להעדיף את המוצר הפיזי באריזה.



① היחידה הראשית



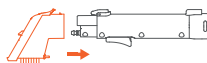
② הרכבת ידית ואביזרים

⚠ שימו לב:

- מומלץ לניקוי כתמים מקומיים כמו ספות, מזרנים, שטיחים;
- כדי לשחרר את ראש המברשת, ודא שהיחידה הראשית כבויה. לחץ על כפתור ההתזה כדי לשחרר רר לחץ צנרת פנימי, לאחר מכן לחץ על כפתור שחרור ראש המברשת בידיה כדי לשחרר.

## • התקנת ראש מברשת

יישר את ראש המברשת עם הידית להרכבה. ההרכבה הושלמה כאשר נשמע צליל נקישה. משיכה בכיוון הפוך לא תשחרר את ראש המברשת.



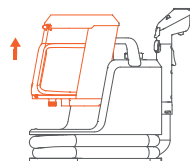
## • החלפת לוח מברשת

החלף את מברשת הסיליקון או הבד בצד האחורי. (מברשות סיליקון ובד משמשות בעיקר לניקוי משטחים קשיחים).



## • מילוי, התקנה ופירוק מיכל מים

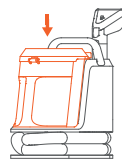
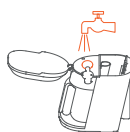
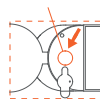
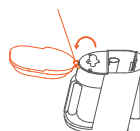
• אחז בידית אחיזת מיכל, משוך אנכית מעלה כדי להסיר את המיכל.



ציר סיבוב  
מכסה מיכל

פחח מילוי מים נקיים/  
נוזל ניקוי

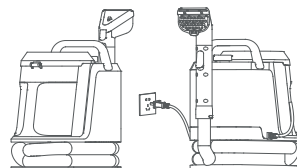
- סובב את מכסה המיכל, סובב החוצה כדי לפתוח. משוך את פקק המילוי של מיכל המים הנקיים הצידה, מלא במים בטמפרטורת החדר; מפלס המים אסור בהחלט שיעלה על קו מקסימום;
- לאחר המילוי, סגור את פקק המילוי, סובב לסגירת מכסה המיכל.



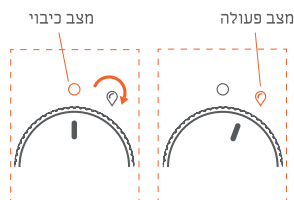
⚠ שימו לב: בעת הוספת נוזל ניקוי ארומטי, הוסף לפי יחס סטנדרטי כדי למנוע קצף מוגזם עקב תוספת יתר.

## • הפעלת מכשיר

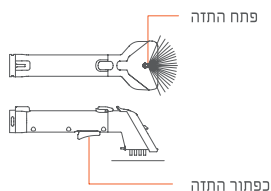
- ודא שהרכבת מיכל המים מותקנת כראוי, מיכל המים הנקיים מכיל מים בכמות מספקת, ראש המברשת הורכב כראוי;
- חבר את שקע כבל החשמל לשקע, כעת המכונה כולה במצב המתנה;



- לחץ על כפתור ההפעלה, המכונה כולה מתחילה לפעול;
- סובב את מתג ההפעלה בכיוון השעון למצב סמן הטיפה, המכונה כולה מתחילה לפעול.



- בעת שימוש בראש המברשת, הצמד את משטח המברשת לאובייקט הניקוי. לחץ והחזק את כפתור ההתזה כדי לרסס לאזור היעד, חזור על הניקוי עד להשגת ניקיון.

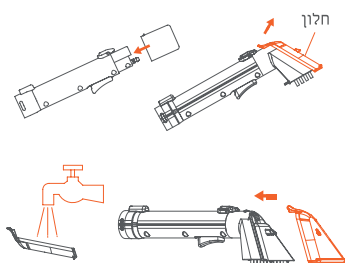


## ניקוי ותחזוקה

## IV

### • ניקוי מבשר

- ראשית, הסר את ראש המברשת, לאחר מכן הכנס את הפקק הניקוי האוטומטי לפי כיוון החץ, לחץ על כפתור הסיטוף, ולאחר מכן ניתן לניקוי אוטומטי של צינור הידית והידית.
- דחוף את מנגנון הנעילה של החלון השקוף בכיוון החץ כדי לשחרר את החלון;
- אם נותרו כתמים על פני השטח הפנימיים של החלון, ניתן לשטוף מתחת לברז;
- לאחר ניקוי וייבוש החלון השקוף, הרכב מחדש את החלון על ראש המברשת.



### • ניקוי מבשר

- לאחר שימוש במכונה, אחז בידית אחיזת המיכל כדי להוציא את המיכל;
- הנח את המיכל בכיור, השתמש באצבע כדי לדחוף את מנגנוני הנעילה סביב מכסה המיכל, סובב את מכסה המיכל לאורך ציר הסיבוב;
- אחז בידית המיכל ביד אחת, אחז במכסה המיכל ביד השנייה, הטה את המיכל, שפך את הפסולת הנוזלית;
- אם יש לכלוך על דפנות מיכל הפסולת ומכסה המיכל, שטוף את המיכל והמכסה בנפרד מתחת לברז עד נקיון;
- לאחר ניקוי וייבוש המיכל והמכסה, הרכב מחדש את המכסה על המיכל. טבעת האיטום אסור בהחלט שתחסר או תהיה מעוותת (היעדר או עיוות של טבעת האיטום עלול לגרום לשאיבה לא תקינה);
- הכנס את המיכל אנכית ליחידה הראשית, לחץ על מכסה המיכל מטה עד שמיעת צליל נקישה, המסמן התקנה נכונה.



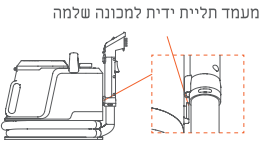
**⚠ שימו לב:** לפני ניקוי מיכל הפסולת הנוזלית, נתק את כבל החשמל כדי לעצור את פעולת המכונה.

• אחסון

- אחסון כבל חשמל: לאחר שימוש, עטף את כבל החשמל סביב ידית האחידה של היחידה הראשית באמצעות סקוטש כפתורים כמתואר;



- אחסון ידית צינור: עטף את הצינור כמתואר, הכנס את הרכבת הידית למיקום המעמד ביחידה הראשית, אחסן במקום מאוורר ויבש.



**⚠ שימו לב:** אם המכונה אינה בשימוש למשך זמן, מומלץ לפרק אביזרים ולאחסן במקום מאוורר ויבש.

אבחון תקלות




לפני פניה למחלקת שירות, בדוק את הנקודות הבאות:

בעיות נפוצות	בעיות נפוצות	שיטת טיפול
החלשות שאיבת ראש המברשת	מיכל פסולת נוזלית מלא	נא לרוקן את הפסולת הנוזלית מהמיכל
	סתירת פתח אוויר בראש המברשת	נא לבדוק אם יש סתימה בפתח האוויר ולנקות
פתח התזה לא מוציא מים	מיכל מים ריק	נא להוסיף מים
	מיכל מים לא מותקן כראוי	לחץ על חלקו העליון של מיכל המים מטה להתקנה נכונה (ראה שלבי התקנה/פירוק מיכל מים)
	סתירת פתח התזה	נא לפנות למוקד שירות





שם רכיב	חומר מסוכן					
	עופרת (Pb)	כספית (Hg)	קדמיום (Cd)	כרום שש ערכי (Cr(VI))	פוליברומיד ביפניל (PBB)	פוליברומיד דיפניל אתר (PBDE)
רכיבי פלסטיק	○	○	○	○	○	○
רכיבי מתכת	○	○	○	○	○	○
הרכבת מנוע	X	○	○	○	○	○
הרכבת משאבת מים	X	○	○	○	○	○
הרכבת PCB	○	○	○	○	○	○
כבל חשמל	X	○	○	○	○	○

<div></div> <div>סימון הגבלת חומרים מסוכנים</div>	<p>תקופת שימוש סביבתית 10 שנים: מציינת שחומרים מסוכנים במוצר זה לא ידלפו או ישתנו, המשתמש יכול להשתמש במוצר באופן רגיל בתנאים המפורטים במדריך המוצר מבלי לגרום לזיהום סביבתי חמור או נזק חמור לרכוש בתוך תקופה זו;</p> <p>סמל החץ במעגל: מציין שניתן למחזר את המוצר הזה. לאחר תום תקופת השימוש או כאשר המוצר אינו פועל כראוי לאחר תיקון, אין להשליכו באופן אקראי. אנא מסרו אותו לערוצי מיחזור רשמיים ולחברות בעלות היתר לטיפול בציוד אלקטרוני וחשמלי משומש.</p>
---	---

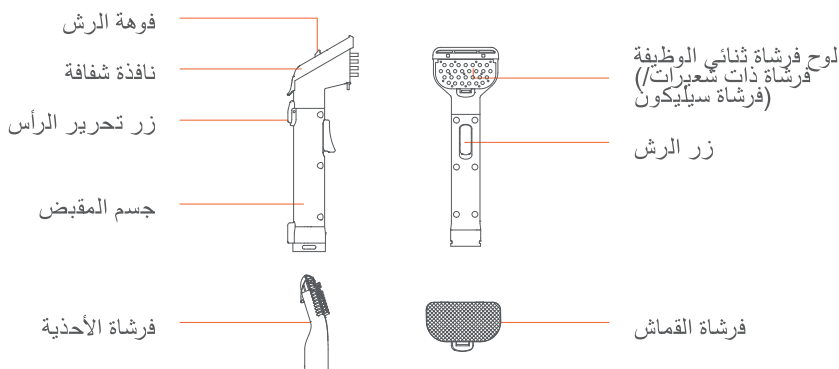
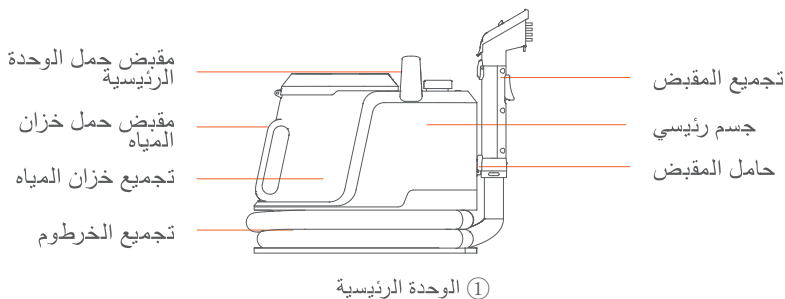




يجب قراءة جميع احتياطات السلامة قبل استخدام هذا المنتج. قم بتركيب الجهاز خطوة بخطوة حسب جميع محتويات دليل التعليمات. أي استخدام مخالف للتوجيهات الواردة في دليل التعليمات قد يؤدي إلى تلف المنتج أو إصابات جسدية خطيرة. هذا المنتج مناسب فقط للاستخدام المنزلي المعتاد، وغير مناسب للاستخدامات الصناعية أو في الأماكن الخارجية. عند استخدام الأجهزة الكهربائية، يجب اتباع الاحتياطات الأساسية، بما في ذلك ما يلي:

- ممنوع قطعاً استخدام المنتج من قبل الأشخاص ذوي الإعاقات الجسدية أو الحسية أو العقلية، أو من يفقدون الخبرة والمعرفة (بما في ذلك الأطفال)، إلا تحت إشراف أو توجيه لضمان استخدام آمن؛
- ممنوع قطعاً غمر المنتج في الماء أو السوائل؛
- ممنوع قطعاً لمس القابس أو أي جزء معزول للتيار الكهربائي في المنتج بأصابع مبللة لتجنب خطر الصعق الكهربائي؛
- إذا تلف كابل الكهرباء، يجب استبداله من قبل الشركة المصنعة أو وكيل الخدمة أو أشخاص مؤهلين مماثلين لتجنب المخاطر؛
- في حالة اكتشاف تلف القابس أو السلك، أوقف الاستخدام فوراً واتصل بفنيي الصيانة المحترفين بشركتنا للاستبدال؛
- يُرجى إبعاد قنوات تدفق الهواء والأجزاء المتحركة لهذا المنتج عن الشعر الطويل، والملابس الفضفاضة، والأصابع، وأي أجزاء أخرى من الجسم. يمنع قطعاً توجيه فتحة أنبوب المكينة أو رأس الفرشاة الملحق ناحية العينين أو الأذنين أو وضعه في الفم؛
- ممنوع قطعاً إدخال شظايا معدنية أو دبائيس أو أسلاك أو أشياء مماثلة في فتحات المنتج لمنع الصعق الكهربائي أو الإصابات—يُسمح فقط للفنيين المؤهلين بإجراء التفكيك أو الإصلاح أو التعديل على المنتج؛
- افصل القابس عند عدم استخدام المنتج لمنع التسرب الكهربائي أو الحريق أو الأعطال؛
- في حالة اكتشاف أي شذوذ أثناء التشغيل، افصل الكهرباء فوراً واتصل بخدمة ما بعد البيع لشركتنا؛
- بعد الاستخدام، أفرغ خزان المياه العادمة فوراً وحافظ على مسارات التهوية مفتوحة لمنع الانسدادات المسببة لانخفاض الضغط، سخونة المحرك، وتقليل العمر الافتراضي للمنتج؛
- بعد استخدام الجهاز، قم بتخزينه في مكان جاف. ممنوع قطعاً تخزين الماء في خزان المياه النظيفة لتجنب التأثير على العمر الافتراضي للجهاز بالكامل؛
- هذا المنتج مناسب للتنظيف الموضعي لأثاث الأقمشة مثل الأرائك والمراتب والسجاد. قد لا يحقق الاستخدام على أسطح تنظيف أخرى نتائج مثالية؛
- أثناء استخدام المنتج، يجب إضافة سائل التنظيف المعطر المقدم/المحدد من شركتنا. أضف حسب النسبة المحددة لمنع الرغوة الزائدة التي قد تتسرب إلى المحرك وتقلل العمر الافتراضي؛
- أثناء تشغيل الجهاز بالكامل، ممنوع قطعاً هز الجهاز يميناً-يساراً لمنع تسرب المياه العادمة إلى المحرك وتقليل العمر الافتراضي؛
- بقاء كمية قليلة من الماء داخل الجهاز ظاهرة طبيعية؛
- قد يتأخر توقف الرش بعد إغلاق زر الرش؛ هذه ظاهرة طبيعية؛
- ممنوع قطعاً وضع رأس الفرشاة في دلو أو على سطح به مياه راكدة، وإلا قد يحدث فرط ضغط يؤدي لتسرب من قاعدة الوحدة؛
- يوصى بإفراغ خزان المياه العادمة بعد كل استخدام قبل التخزين. إذا كانت تكرارية الاستخدام منخفضة، نظف وجفف خزاني المياه قبل التخزين لمنع نمو البكتيريا وروائح الماء الكريهة؛
- جميع التقنيات والبيانات الواردة في هذا الدليل تم الحصول عليها من شركتنا أو جهات اختبار خارجية معتمدة. حق التفسير النهائي يعود لشركتنا.

⚠ ملاحظة: صور الدليل للإيضاح فقط؛ يُعتمد على المنتج الفعلي في عبوة التغليف.



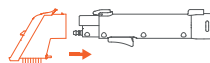
⚠ ملاحظة:

- موصى به لتنظيف البقع الموضعية مثل الأرائك والمراتب والسجاد؛
- لفك رأس الفرشاة، تأكد من إيقاف تشغيل الوحدة الرئيسية. اضغط على زر الرش لتحرير ضغط خط المياه الداخلي، ثم اضغط على زر تحرير رأس الفرشاة على المقبض للفك.

## التثبيت والاستخدام

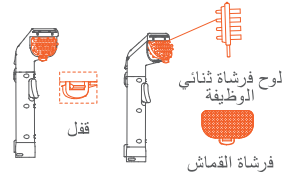
- تركيب رأس الفرشاة

صَبِّ رأس الفرشاة مع المقبض للتركيب. يكتمل التركيب عند سماع صوت نقرة. السحب العكسي لا يفك رأس الفرشاة.



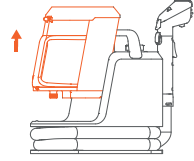
## • استبدال لوح الفرشاة

استبدل فرشاة السيليكون أو فرشاة القماش في الجانب الخلفي. (تُستخدم فرش السيليكون والقماش بشكل رئيسي لتنظيف الأسطح الصلبة).



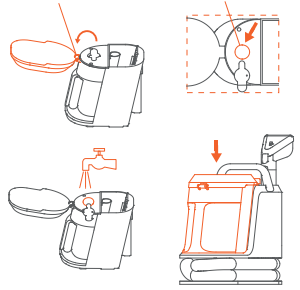
## • تعبئة، تركيب وفك خزان المياه

• أمسك بمقبض حمل الخزان، اسحب رأسًا لأعلى لإزالة الخزان.



- أدر غطاء الخزان، أدر للخارج لفتحه. اسحب سدادة التعبئة لخزان المياه النظيفة جانبًا، املا بماء بدرجة حرارة الغرفة؛ لا يجوز أن يتجاوز مستوى الماء خط المملء الأقصى؛
- بعد التعبئة، أغلق سدادة التعبئة، أدر لإغلاق غطاء الخزان.

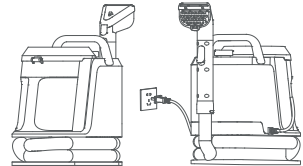
منفذ تعبئة المياه  
النظيفة/سائل التنظيف



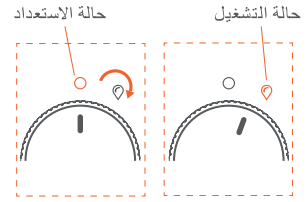
⚠ ملاحظة: عند إضافة سائل التنظيف المعطر، أضف وفق النسبة القياسية لتجنب الرغبة الزائدة من الإضافة المفرطة.

## • تشغيل الجهاز

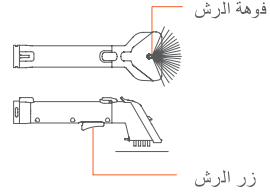
- تأكد من تركيب جميع خزان المياه بشكل صحيح، خزان المياه النظيفة يحتوي على كمية كافية من الماء، رأس الفرشاة مثبت بشكل صحيح؛
- أدخل قابس كابل الكهرباء في المقبس، الآن الجهاز بالكامل في وضع الاستعداد؛



- اضغط على زر التشغيل، يبدأ الجهاز بالكامل في العمل؛  
أدر مفتاح التشغيل في اتجاه عقارب الساعة إلى موضع  
مؤشر قطرة الماء، يبدأ الجهاز بالكامل في العمل.



- عند استخدام رأس الفرشاة، ألصق سطح الفرشاة بالجسم  
المراد تنظيفه. اضغط باستمرار على زر الرش للرش  
على المنطقة المستهدفة، كرر التنظيف حتى النظافة  
المطلوبة.

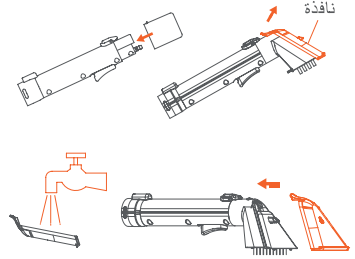


## التنظيف والصيانة

## IV

### • تنظيف الجهاز

- ادفع قفل النافذة الشفافة باتجاه السهم لفك النافذة؛  
• إذا بقي أوساخ على السطح الداخلي للنافذة، يمكن غسلها  
تحت الصنبور؛  
• بعد تنظيف وتجفيف النافذة الشفافة، أعد تركيب النافذة  
على رأس الفرشاة.



- بعد استخدام الجهاز، أمسك بمقبض حمل الخزان لإخراج  
الخزان؛

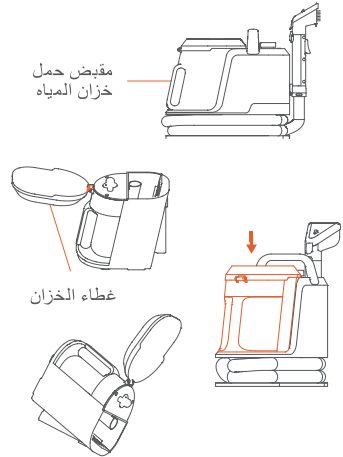
### • تنظيف خزان المياه العادمة

- ضع الخزان في الحوض، استخدم الإصبع لتحرير أقفال  
القفل حول غطاء الخزان، أدر غطاء الخزان على محور  
الدوران؛

- أمسك بمقبض الخزان بيد واحدة، أمسك بغطاء الخزان  
باليد الأخرى، أزل الخزان، تخلص من المياه العادمة؛  
• إذا كان هناك أوساخ على جدران خزان المياه العادمة  
وغطاء الخزان، اغسل الخزان والغطاء بشكل منفصل  
تحت الصنبور حتى التنظيف الكامل؛

- بعد تنظيف وتجفيف الخزان والغطاء، أعد تركيب  
الغطاء على الخزان. حلقة العزل ممنوع قطعاً أن تكون  
مفقودة أو مشوهة (غياب أو تشوه حلقة العزل قد يسبب  
شفطاً غير طبيعي)؛

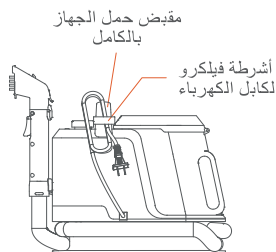
- أدخل الخزان رأسياً في الوحدة الرئيسية، اضغط على  
غطاء الخزان للأسفل حتى سماع صوت نقرة، مما يشير  
إلى التثبيت الصحيح.



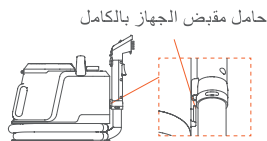
⚠ ملاحظة: قبل تنظيف خزان المياه العادمة، افصل كابل الكهرباء لإيقاف تشغيل الجهاز.

## • نيزختل

- تخزين كابل الكهرباء: بعد الاستخدام، لف كابل الكهرباء حول مقبض حمل الوحدة الرئيسية باستخدام أسرطة الفيلكرو كما هو موضح؛



- تخزين مقبض الخرطوم: لف الخرطوم كما هو موضح، أدخل جميع المقبض في موضع الحامل بالوحدة الرئيسية، خزن في مكان جاف جيد التهوية.



⚠ ملاحظة: إذا لم يُستخدم الجهاز بالكامل لفترة طويلة، يوصى بفك الملحقات وتخزينها في مكان جاف جيد التهوية.

## تحليل الأعطال

V

قبل إحالته لقسم الصيانة، يرجى فحص النقاط التالية:

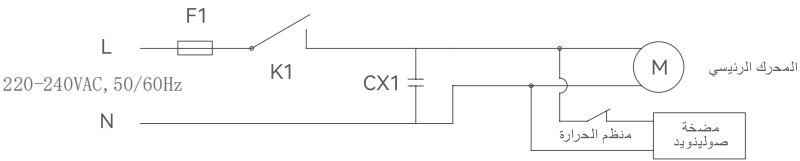
المشاكل الشائعة	الأسباب المحتملة	طريقة المعالجة
ضعف شفط رأس الفرشاة	امتلاء خزان المياه العادمة	يرجى تفريغ المياه العادمة من الخزان
	انسداد مدخل الهواء لرأس الفرشاة	يرجى فحص وجود انسداد في مدخل الهواء وتنظيفه
	خزان المياه فارغ	يرجى إضافة الماء
فوهة الرش لا تخرج الماء	خزان المياه غير مثبت بشكل صحيح	اضغط على الجزء العلوي من خزان المياه للأسفل للتثبيت الصحيح (انظر خطوات تركيب/فك خزان المياه)
	انسداد فوهة الرش	يرجى إرسال لمركز الخدمة

يرجى إرسال لمركز الخدمة	أجزاء عزل خط المياه مفقودة أو تالفة	تسرب من فوهة الأنبوب أو الجهاز بالكامل
يرجى إرسال لمركز الخدمة	أجزاء عزل خط المياه مفقودة	تسرب خزان المياه
يرجى التحقق من تثبيت حلقة العزل بشكل صحيح (انظر خطوات تركيب/فك خزان المياه)	حلقة عزل خزان المياه غير مثبتة بشكل صحيح أو مشوهة	
يجب أن يكون مستوى الماء تحت خط الملء الأقصى	مستوى الماء تجاوز خط الملء الأقصى	
يرجى إرسال لمركز الخدمة		مشاكل أخرى

للأعطال الأخرى التي تتطلب أدوات متخصصة، يجب إجراء الإصلاح/الاستبدال في مركز خدمة معتمد.

مخطط الدائرة الكهربائية

VI




مواصفات المنتج

VII

اسم المنتج	موديل المنتج	الجهد المقنن	التردد المقنن	الاستطاعة المقننة
جهاز تنظيف الأقمشة	Y100	220-240VAC	50/60Hz	600W



اسم المكون	مادة خطرة					
	رصاص (Pb)	زئبق (Hg)	كادميوم (Cd)	كروم سداسي التكافؤ (Cr(VI))	بوليبروميناتد بي فينيل (PBB)	بوليبروميناتد ديفينيل إيثر (PBDE)
مكونات بلاستيكية	○	○	○	○	○	○
مكونات معدنية	○	○	○	○	○	○
تجميع المحرك	X	○	○	○	○	○
تجميع مضخة المياه	X	○	○	○	○	○
PCB تجميع	○	○	○	○	○	○
كابلات الكهرباء	X	○	○	○	○	○

 علامة تقييد المواد الخطرة	<p>فترة الاستخدام البيئية 10 سنوات: تشير إلى أن المواد الخطرة في هذا المنتج لن تتسرب أو تتحور، يمكن للمستخدم استخدام المنتج بشكل طبيعي تحت الشروط المذكورة في دليل المنتج دون التسبب بتلوث بيئي خطير أو ضرر جسيم للممتلكات خلال هذه الفترة؛</p> <p>علامة السهم الدائري: تشير إلى إمكانية إعادة تدوير هذا المنتج. عند تجاوز فترة الاستخدام أو بعد الصيانة التي تجعله غير قابل للتشغيل، لا ينبغي التخلص منه بشكل عشوائي، يُرجى تسليمه إلى قنوات إعادة التدوير الرسمية والشركات المؤهلة لمعالجة النفايات الإلكترونية والكهربائية.</p>
--	--



Product name	Model	Rated voltage	Rated frequency	Rated power
Multiple Spot Cleaner	Y100	220-240VAC	50/60HZ	600W

Component	Substance					
	Lead (Pb)	Mercury (Hg)	Cadmium (Cd)	Hexavalent chromium (Cr (VI))	Polybrominated biphenyls (PBB)	Polybrominated diphenyl ethers (PBDE)
Plastic components	○	○	○	○	○	○
Metal components	○	○	○	○	○	○
Motor assembly	X	○	○	○	○	○
Water pump assembly	X	○	○	○	○	○
PCB assembly	○	○	○	○	○	○
Power cord	X	○	○	○	○	○

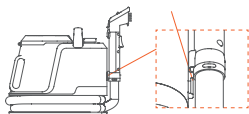


Restricted substances marking

Environmental use period 10 years: Indicates duration wherein hazardous substances will not leak or mutate under normal use conditions described herein, preventing severe environmental pollution or personal/property damage;

Arrow recycling symbol: Indicates this product is recyclable. Products exceeding the usage period or rendered inoperable after repair must not be discarded indiscriminately. They must be handed over to authorized recycling channels and enterprises qualified for waste electrical and electronic product processing.

Main unit handle bracket



- Hose handle storage: Coil the hose as shown. Insert the handle assembly into the main unit bracket and store in a ventilated, dry location.



Note:

For prolonged non-use, detach accessories and store in a ventilated, dry location.

V

## Troubleshooting

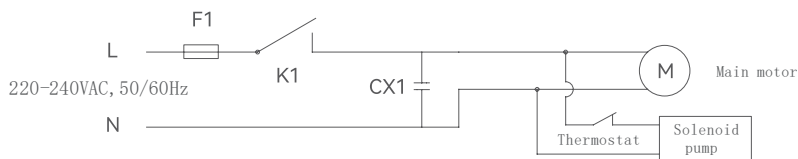
Before contacting maintenance services, check the following points:

Common issue	Possible cause	Solution
Reduced brush suction	Dirty water tank full	Empty dirty water tank
	Brush head air inlet blocked	Check and clear blockage in air inlet
No water from spray nozzle	Water tank empty	Add water
	Water tank not installed properly	Press down the top of the water tank until properly seated (refer to water tank installation/removal steps)
	Spray nozzle clogged	Contact authorized service center
Leakage from tube or machine	Missing/damaged water seal	Contact authorized service center
Water tank leakage	Missing water seal	Contact authorized service center
	Water tank seal ring not seated or twisted	Verify proper seal ring installation (refer to water tank installation/removal steps)
	Water level exceeds MAX fill line	Maintain water level below MAX fill line
Other issues		Contact authorized service center

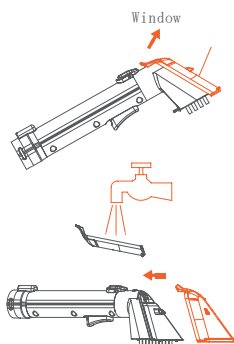
Other faults requiring special tools must be repaired or replaced at authorized service centers.

VI

## Circuit Diagram

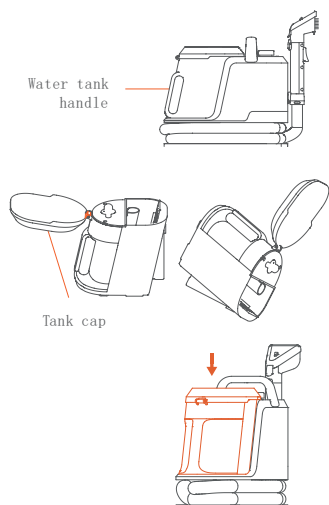


### • Machine cleaning



- Push the transparent window latch in the arrow direction to remove the window;
- If residue remains on the inner window surface, rinse under a faucet;
- After cleaning and drying, reinstall the transparent window onto the brush head.

### • Dirty water tank cleaning

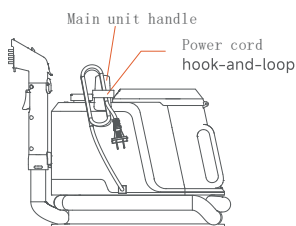


- After use, hold the water tank handle to remove the tank;
- Place the tank in a sink. Rotate the tank cap along its axis by pressing latches around its perimeter;
- Tilt the tank while holding the handle with one hand and grasping the cap with the other to pour out dirty water;
- If the tank interior or cap is soiled, rinse separately under a faucet until clean;
- After cleaning and drying, reattach the cap to the tank. The seal ring must not be omitted or twisted (omission or twisting may cause abnormal suction);
- Insert the tank vertically into the main unit. Press down the tank cap until a click sound confirms proper installation.

### ⚠ Note:

Before cleaning the dirty water tank, unplug the power cord to stop machine operation.

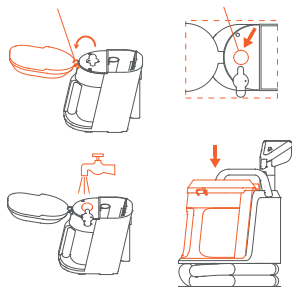
### • Storage



- Power cord storage: After use, wrap the power cord around the main unit handle using hook-and-loop fasteners as illustrated

Tank cap  
rotation axis

Clean water/Cleaning  
solution inlet



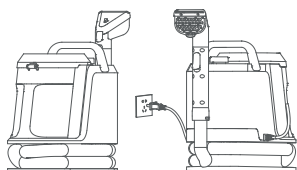
- Rotate the tank cap outward to open. Pull the clean water tank water filler plug aside and **fill with room-temperature water. Water level must not exceed the MAX fill line;**
- After filling, close the water filler plug and rotate the tank cap shut.



Note:

When adding cleaning fragrance liquid, adhere to standard ratios to avoid excessive foam from overfilling.

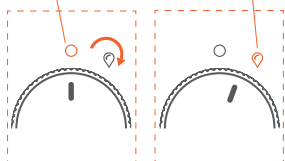
## • Machine activation



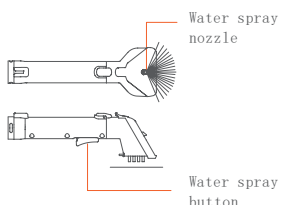
- Confirm the water tank assembly is properly installed, the clean water tank contains adequate water, and the brush head is correctly assembled;
- Insert the power cord plug into an outlet. The unit is now in standby mode

Shutdown state

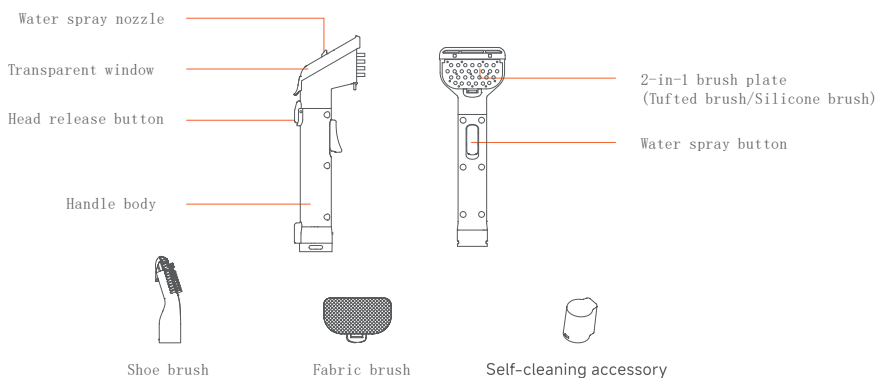
Operating status



- Press the power button to activate the machine; Rotate the power knob clockwise to the water droplet indicator position to initiate operation.



- During brush head use, keep the brush plate flat against the cleaning surface. Press and hold the water spray button to apply water to the target area. Repeat cleaning until satisfactory.



## ② Handle assembly and accessories

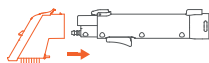
### ⚠ Note:

- Recommended for cleaning local stains on sofas, mattresses, carpets, etc.;
- To detach the brush head, ensure the main unit is powered off. Press the water spray button to release internal water pressure, then press the brush head release button on the handle to remove.



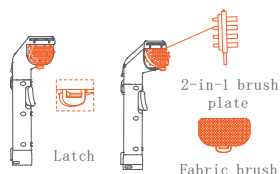
## Installation & Operation

### • Brush head installation



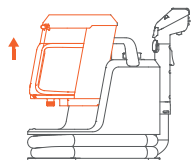
Align the brush head with the handle for insertion. Assembly is complete when a click sound is heard. The brush head does not detach when pulled reversely.

### • Brush plate replacement



Replace the silicone brush or fabric brush on the reverse side. (Silicone and fabric brushes are mainly for hard surface cleaning.)

### • Brush plate replacement



- Hold the water tank handle and lift vertically upward to remove the tank.

paths to prevent blockages causing suction reduction, motor overheating, and reduced product lifespan;

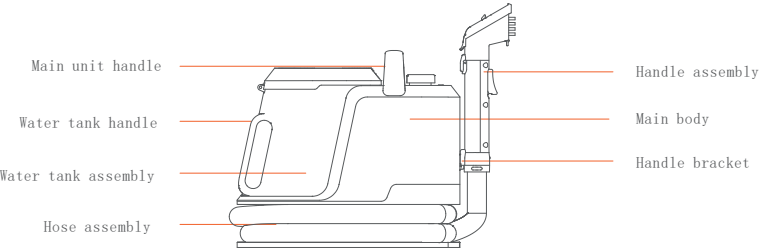
- Store the machine in a dry place after use. Do not store water in the clean water tank to avoid affecting overall machine lifespan;
- This product is suitable for spot cleaning fabric furniture items such as sofas, mattresses and carpets. Optimal results may not be achieved on other surfaces;
- Only add The Company’s specified cleaning fragrance liquid during use. Add according to specified ratios to prevent excessive foam penetration into the motor, which may reduce lifespan;
- Do not shake the machine laterally during operation to prevent dirty water ingress into the motor, which may reduce lifespan;
- Minor residual water inside the machine is normal;
- Water spray may delay shutting off after releasing the water spray button, which is normal;
- Never place the brush head in buckets or on surfaces with standing water, as **over-suction may cause water leakage from the base**;
- Empty the dirty water tank after each use before storage. When used infrequently, clean and dry both water tanks before storage to prevent bacterial growth and odor;
- All technologies and data in this manual are obtained by The Company or **designated third-party testing agencies**. Final interpretation rights belong to The Company.



## Product Introduction


- Product Component Names

**Note:** Images in the manual are for reference only; actual product in packaging shall prevail.



① Main unit



 Prior to using this product, read all safety precautions. Install the machine step by step in strict accordance with all contents of the instruction manual. Any operation deviating from the instructions may result in product damage or severe personal injury. This product is designed solely for use in conventional household environments and is unsuitable for industrial or outdoor applications. When using electrical equipment, fundamental precautions must be observed, including the following:

- This appliance can be used by persons with reduced physical, sensory or mental capabilities or lack of experience and knowledge if they have been given supervision or instruction concerning use of the appliance in a safe way and understand the hazards involved, Children shall not play with the appliance;
- The liquid or steam must not be directed towards equipment containing electrical components, such as the interior of ovens;
- The appliance has to be unplugged after use and before carrying out user maintenance on the appliance;
- The appliance shall not be left unattended while it is connected to the supply mains;
- The appliance is not to be used if it has been dropped, if there are visible signs of damage or if it is leaking;
- Keep the appliance out of reach of children when it is energized or cooling down;
- Never immerse the product in water or liquids;
- Do not touch the plug or any live insulated part with wet fingers to avoid electric shock;
- If the power cord is damaged, it must be replaced by the manufacturer, its service agent or similarly qualified persons to avoid hazards;
- If plug or cord damage is detected, stop use immediately and contact The Company's professional maintenance personnel for replacement to prevent hazards;
- Keep hair, loose clothing, fingers and other body parts away from this product's airflow channels and moving parts. Do not point the suction tube opening or accessory brush head toward eyes or ears, or place them in the mouth;
- Do not insert metal chips, pins, wires or similar objects into product gaps to prevent electric shock or injury; • Disassembly, repair or modification must only be performed by qualified technicians;
- Unplug when not in use to prevent leakage, fire or malfunction;  
If abnormalities occur during operation, immediately disconnect power and **contact The Company's after-sales service;**
- After use, promptly empty the dirty water tank and maintain clear ventilation



## תעודת אחריות

לקוח/ה יקר/ה  
אנחנו מברכים אותך על רכישת המוצר שברשותך ומודים לך שבחרת בנו.  
הנאתך מהמוצר ומהשירות הנלווה אליו חשובה לנו, לכן נעשה כל מאמץ על מנת להמשיך ולהציע לך מגוון מוצרים איכותיים ושירות שיענה על ציפיותך. נשמח להיות הבחירה שלך גם בעתידית תתחדש/י.

### פרטי המכשיר:

תוצרת: **דחפשו** דגם: \_\_\_\_\_ תוקף האחריות עד: \_\_\_\_\_  
מס' סידורי: \_\_\_\_\_ תאריך רכישה: \_\_\_\_\_

### פרטי המוכר:

מקום רכישת המוצר: \_\_\_\_\_ חתימה וחותמת: \_\_\_\_\_

### פרטי הלקוח:

שם: \_\_\_\_\_ כתובת: \_\_\_\_\_

### תנאי האחריות:

- אנו שמחים להעניק לך שנת אחריות מלאה למוצר שברשותך.  
אנו אס.ג.י אלקטרוניקה בע"מ ח.פ. 510886732 מרח' שקד 19 א.ת. חבל מודיעין, שוהם, אחראים בזאת על פעולתו התקינה של המוצר שפרטיו מצוינים לעיל על פי תעודת האחריות בהתאם לתנאים המפורטים להלן:
- אנו מתחייבים לתקן ללא תמורה כל קלקול במוצר בתקופת האחריות, כולל החלפת חלקים שיהיו דרושים לתיקון המוצר בחלקים חדשים ומקוריים, למעט האביזרים הנלווים וכן חלקיו המתכלים של המוצר, שהם אינם נכללים באחריות.
- האחריות אינה כוללת את האביזרים הנלווים וכן את חלקיו המתכלים של המוצר. לסוללה הנסענת האחריות הינה ל 12 חודשים מיום האספקה.
- אנו מתחייבים שבמידה ולא נקיים את האמור בסעיף 1, נספק לזכרן מוצר חדש זהה או מסוג ואיכות דומים ושווה ערך או נשיב לזכרן את התמורה ששילם בעד המוצר, לפי שיקול דעתנו.
- תיקון של המוצר יבוצע במעבדת השירות (הובלת המוצר והחזרתו יהיו על חשבון הלקוח).
- אנו מתחייבים לתקן את המוצר תוך 10 ימים מיום מסירת המוצר למעבדת שירות. שבתות וחגים לא יבואו במניין התקופה הנ"ל בסעיף קטן זה או 14 ימים אם נמסר לנקודת המכירה.
- אס.ג.י מתחייבת למסור לזכרן לאחר התיקון אישור בכתב ובו פירוט על מהות התיקון ומהות החלקים שהוחלפו.
- הוכח כי הקלקול נגרם כתוצאה מאחת הסיבות שלהלן, תהיה אס.ג.י רשאית לדרוש טרם ביצוע התיקון, תשלום בעד התיקון, חלקי החילוף, הובלת המוצר או החלפתו.
- הקלקול נגרם על ידי כוח עליון שהתרחש במועד מאוחר ממועד מסירת המוצר לזכרן, כגון שיבושים ברשת החשמל.
- ב. הקלקול נגרם עקב דדון או רשלנות של הצרכן, לרבות שימוש במוצר בניגוד להוראות השימוש לרבות שימוש בחומרי שטיפה שאינם מקוריים ו/או שלא אושרו לשימוש ע"י היצרן ובלבד שהוראות השימוש סדירות בנסיבות העניין, הכל כפוף להוראות כל דין.
- ג. בוצע במוצר תיקון בידי מי שלא הורשה מטעם היצרן, או שהוכנסו בו שינויים על ידי אדם שלא הוסמך לכך על ידינו, בנסיבות שאינן נובעות מהפרת חיובי היצרן לפי תקנות הגנת הצרכן (אחריות ושירות לאחר מכירה) תשס"א-2006.
- ד. שימוש בחומרי ניקוי אשר לא מאושרים לשימוש ע"י היצרן.
- אנו מתחייבים לספק חלקי חילוף עד שנה מתום תקופת האחריות.
- האחריות תקפה ל-2 חודשים מתאריך מסירת המוצר לזכרן.
- במקרה של העברת בעלות על המוצר, האחריות כמפורט לעיל תימשך לטובת הצרכן הנעבר (זאת למשך תקופת האחריות המקורית ובלא שההעברה תביא להארכת תקופת האחריות). מומלץ להודיע לנו על העברת הבעלות מיד עם האירוע, על מנת למנוע תקלות ושיבושים בעניין זה.
- כל האמור לעיל בתעודת אחריות זו תקף רק לטובת הצרכן כהגדרתו בחוק הגנת הצרכן. אין אחריות למוצרים שנרכשו ע"י הרוכש לשימוש שעיקרו איננו אישי, ביתי או משפחתי.
- האחריות על פי תעודה זו תקפה בתחומי מדינת ישראל בלבד. על כתב אחריות זו יחול החוק הישראלי וסמכות השיפוט הבלעדית בכל הנוגע לכתב אחריות זו תהיה של בתי המשפט המוסמכים בישראל.
- כל האמור לעיל בתעודת האחריות זו יבוצע על ידינו או על ידי מי מטעמנו.

## מרכזי שירות

**מעבדות ראשיות: אס.ג.י רח' שקד 19 א.ת. חבל מודיעין, שוהם טל. 03-5265112**  
**קלינטק ניקיון חכם משה אביב 3 אור יהודה טל. 073-3745599**

אזור ירושלים והסביבה	אזור חיפה והצפון	אזור הדרום
אדרם שוק ושדות רח' הסדנא 7 ירושלים טל. 02-6403000	שרות טכניקור רח' החיטה 5 חיפה טל. 04-8415716	שרות אי די אס רח' הבנאי 19 חולון טל. 03-541700

## לקוח נכבד/ מומלץ לשמור את מדבקת האחריות או חשבונית הקנייה בצמוד לתעודת האחריות

### סחוק לרישום



לנוחיותך, תוכל/י לבצע רישום למוצר שברשותך בקלות ובנוחות. המידע שתמלא/י ישמר במערכת המחשוב שלנו ונכלל לזהותך בקלות במפגשי השירות שלך עמנו ולהסוך לך זמן יקר. לקבלת אחריות מוגבלת לשנה נוספת, מתום שנת האחריות הראשונה על פי דין, ללא תשלום לפי תקנון החברה על לבצע רישום תוך 14 יום מתאריך הרכישה על ידי מילוי טופס הרישום האינטרנטי המופיע באתר האינטרנט שלנו כמתחת: [www.sge.co.il](http://www.sge.co.il). למען הסר ספק, עתידךך בתאריך הרישום כמתואר בתקנון הינה תנאי יסודי לזכאותך לקבלת ההטבה. מומלץ לשמור את מדבקת האחריות או את חשבונית הקנייה בצמוד לתעודת האחריות.

### חדש!

# דחשן

## מרכזי שירות

**מעבדות ראשיות: אס.ג'י רח' שקד 19 א.ת. חבל מודיעין, שוהם טל. 03-5265112  
קלינטק ניקיון חכם משה אביב 3 אור יהודה טל. 073-3745599**

**אזור הדרום**  
שרות אי די אס  
רח' הבנאי 19 חולון  
טל. 03-541700

**אזור ירושלים והסביבה**  
אלרם שווק ושרותים  
רח' הסדנא 7 ירושלים  
טל. 02-6403000

## אזור חיפה והצפון

שרות מזור  
רח' המשור 35 טבריה  
טל. 04-6773000

שרות טכנוקור  
רח' החיטה 5 חיפה  
טל. 04-8415716

## לקוח נכבד/ מומלץ לשמור את מדבקת האחריות או חשבונית הקנייה בצמוד לתעודת האחריות

סחוק לרישום



לנוחיותך, תוכל/י לבצע רישום למוצר שברשותך בקלות ובנוחות. המידע שתמלא/י ישמר במערכת המחשוב שלנו וכך נוכל לזהותך בקלות במפגשי השירות שלך עמנו ולחסוך לך זמן יקר. לקבלת אחריות מוגבלת לשנה נוספת, מתום שנת האחריות הראשונה על פי דין, ללא תשלום לפי תקנון החברה עליך לבצע רישום תוך 14 יום מתאריך הרכישה על ידי מילוי טופס הרישום האינטרנטי המופיע באתר האינטרנט שלנו בכתובת: [www.sge.co.il](http://www.sge.co.il). למען הסר ספק, עמידתך בתנאי הרישום כמתואר בתקנון הינה תנאי יסודי לזכאותך לקבלת ההטבה. מומלץ לשמור את מדבקת האחריות או את חשבונית הקניה בצמוד לתעודת האחריות.

**חדש!**

**יבוא ושיווק אס.ג'י | שקד 19 א.ת. חבל מודיעין ת.ד. 910 שוהם 6082280 | טל. 03-5265111 | [www.sge.co.il](http://www.sge.co.il)**